

EXEMPLES DE RÉALISATIONS  
INFOGRAPHIES



*“Révélateur d'intérêts”*

APPEL D'OFFRE OUVERT N° 72170469

Réalisation des bilans annuels  
de la **Chambre de Métiers et de l'Artisanat**



Chambre de Métiers  
et de l'Artisanat

**L'Artisanat du 13**  
Bilan économique et social  
du 01/01/2005 au 01/01/2006

28 290 entreprises, 93 195 actifs, 6 208 emplois créés en 2 ans, 5 664 apprentis

**CMA**  
Chambre de Métiers  
et de l'Artisanat  
Bouches-du-Rhône

**l'avenir GRAND**

**L'emploi dans l'artisanat du 13**

**L'ancienneté des entreprises**

Plus d'un tiers des entreprises de l'artisanat du 13 ont été créées entre 2003 et 2005. Le secteur est donc très dynamique et se caractérise par une population active jeune et une population active qualifiée.

**La population active**

Le secteur de l'artisanat du 13 est très dynamique et se caractérise par une population active jeune et une population active qualifiée.

**Le mouvement des entreprises par secteur d'activité**

Secteur	2005	2006
Industrie	120	115
Commerce	150	145
Services	180	175

**Le mouvement des entreprises par secteur d'activité (suite)**

Secteur	2005	2006
Industrie	120	115
Commerce	150	145
Services	180	175

**L'évolution du nombre d'entreprises artisanales dans le 13**

**Les mouvements d'entreprises**

Le nombre d'entreprises artisanales dans le 13 a augmenté de 10% entre 2005 et 2006.

Année	Nombre d'entreprises
2005	28 290
2006	31 118

**L'Artisanat du 13**

**Un secteur présent**

**Un secteur qui forme**

**Un secteur qui emploie**

**Un secteur qui se forme**

**Affaires à faire**

163 entreprises

**Reprise d'entreprises: derniers mois d'exonération fiscale...**

Un droit de reprise d'entreprises artisanales à reprendre

**L'apprentissage dans l'artisanat**

5 664 apprentis

**Développer son activité**

100 entreprises

**Muscler votre projet**

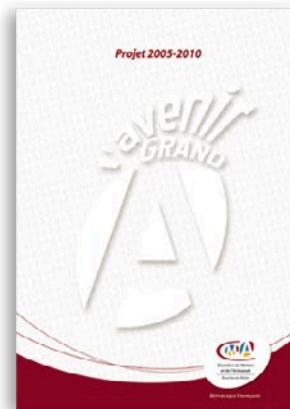
100 entreprises

**Acquérir de nouvelles compétences**

100 entreprises



NOUVELLE IDENTITÉ



SUPPORTS POUR LA FOIRE INTERNATIONALE DE MARSEILLE

**Les artisans des Bouches-du-Rhône**  
à la Foire Internationale de Marseille  
Hall 1, sur le stand de la Chambre de Métiers

**Exposition d'œuvres de 11 "artisans lumières" Animations\* tous les jours Jeu-concours "Artisanat est partout" gagnez un week-end prestige pour 2 personnes**

\* Calendrier des animations : www.ccmarseille.fr  
\*\* Une entrée gratuite par artisan à même au bureau d'accueil de l'entrée principale de la Foire (grand point du Nord)

**Les artisans des Bouches-du-Rhône**  
à la Foire Internationale de Marseille  
Hall 1, sur le stand de la Chambre de Métiers

**Exposition d'œuvres de 11 "artisans lumières" Animations\* tous les jours Jeu-concours "Artisanat est partout" gagnez un week-end prestige pour 2 personnes**

\* Calendrier des animations : www.ccmarseille.fr  
\*\* Une entrée gratuite par artisan à même au bureau d'accueil de l'entrée principale de la Foire (grand point du Nord)

**Retrouvez les artisans et gagnez un week-end prestige pour 2 personnes**

**Les artisans des Bouches-du-Rhône oui mais où?**

**Jeu-concours "Artisanat est partout" du 20 au 22 octobre 2007**

**11 Artisans Lumières exposent sur le stand de la CMA 13, à l'entrée du Hall 1**

**L'eau de Cassis**  
4, chemin de Provence  
13200 Cassis  
Tel. 04 42 01 25 21  
www.cassis.com

**Synergie+**  
4, chemin de Provence  
13200 Cassis  
Tel. 04 42 92 79 84  
www.synergie.com

Emprisonner dans des façons les senteurs merveilleuses des aletours de Cassis. Ainsi naquit en 1851 l'Eau de Cassis, du génie de l'arrière-grand-père de Fabrice Coot, qui l'a aujourd'hui ressuscitée grâce à un nez comparable à celui de son brillant ancêtre. L'Eau de Cassis se décline en 26 senteurs conditionnées dans des façons aux lignes modernes et intemporelles. L'alliance entre design et authenticité est l'un des thèmes du produit. Un autre attrait ? On s'approche aux fontaines du magasin.

**L'atelier de la Gardine**  
4, chemin de Provence  
13200 Cassis  
Tel. 06 26 48 98 73  
www.atelierdelegardine.com

Façonner la terre pour en obtenir des formes vivantes et colorées. Une passion pour Delphine Coulin qui réalise au moyen de deux techniques, la taine verte et le ralu, des assiettes, bols, pichets, tians... Avec leurs couleurs adoucies et envoiées, ces pièces égarent tous types d'imitateurs, jusqu'aux plus sophistiqués.

**Les Forges du Jabron**  
4, chemin de Provence  
13200 Cassis  
Tel. 04 81 09 02 24  
www.forgesdujabron.com

Redécouvrir les techniques traditionnelles du métier de coutelier forgeron pour créer des pièces qui semblent tenir plus du bijou que du coutelier. Demain Eclair s'y emploie depuis plusieurs années et perfectionne quotidiennement son art. Mahrant feu et forge, on ne peut que louer les usages (arts de la table, porcelaine, objets de bureau, bijoux, etc.) des produits ne sont pas seulement belles, ils font leur propre à chaque légende plus appropriées à leur utilisation finale.

**Le Show Room**  
13, rue de la République  
13001 Marseille  
Tel. 04 91 14 85 35  
www.showroom.fr

Rassembler au verre, béton et autre zinc pour un artisan réinventer le contemporain. Avec l'acier, le bois, le verre, le cuir, le métal, le Show Room permet de fabriquer des objets de rêves.

**Le Garde-Temps**  
4, chemin de Provence  
13200 Cassis  
Tel. 04 81 09 02 24  
www.garde-temps.com

Mesurer le temps, simplifier la vie, améliorer la précision de l'humain. Prendre le temps de faire et de créer. Elle fait appel à l'imagination. C'est une passion qui allie la science et de création. Thierry Gibonon, amoureux du beau, n'en oublie pas pour autant l'histoire et le tradition. Pour lui, l'horlogerie est avant tout un acte de réalisation et de création. Elle fait appel à l'imagination. C'est une passion qui allie la science et de création. Elle fait appel à l'imagination. C'est une passion qui allie la science et de création.

**Carli Créations**  
4, chemin de Provence  
13200 Cassis  
Tel. 06 22 82 84 42  
www.carlicreations.com

Agrandir votre espace par des trompes d'art... Caroline Pagès crée des décors variés sur toile de lin. Tous les thèmes de la maison y passent et toutes les pièces de la chambre à coucher y trouvent leur place. Sur l'étagère de la fausse bibliothèque un vrai cadre. Au travers de ses réalisations dans l'air du temps, Caroline Pagès vous fait entrer dans son univers tout en douceur.

**Karhany**  
4, chemin de Provence  
13200 Cassis  
Tel. 02 22 16 82 13  
www.karhany.com

Mélanger l'esprit couture des temps passés au style contemporain. Caroline Pagès a créé sa marque au même temps que sa grille. L'architecture de plusieurs concours, elle a présenté sa première collection début 2007. Chez Karhany, l'architecture du vêtement est primordiale. Des lignes tour à tour structurées ou destructurées, un mélange de matières nobles, habillent une femme en quête de rêve, d'élégance et d'unicité.

**Retrouvez les artisans et gagnez un week-end prestige pour 2 personnes**

**Les 30 000 artisans des Bouches-du-Rhône sont heureux de vous offrir un week-end prestige pour 2 personnes au Château de Cassis**

**Chèque cadeau**

Ce séjour comprend une nuit en suite du samedi 20 au dimanche 21 octobre et 2 petits déjeuners continentaux (taxes de séjour incluses)

Pour confirmer votre réservation, contactez Chloé CAUSSIN au 04.42.01.63.20. Château de Cassis, traverse du château 13200 Cassis

**Retrouvez les artisans et gagnez un week-end prestige pour 2 personnes**

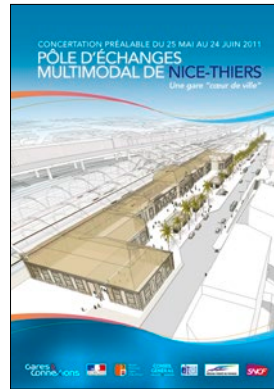
**ici l'artisanat des Bouches-du-Rhône**  
du 20 au 22 octobre 2007  
Foire Internationale de Marseille

Organisation de la Communication  
de la concertation préalable du projet de  
**Pôle d'Échanges Multimodal de Nice-Thiers.**

Gares &  
Connexions

AFFICHE CONCERTATION

DÉPLIANT D'INFORMATION



**Bienvenue au Pôle d'Échanges Multimodal de Nice-Thiers**

**Aujourd'hui**  
L'aménagement et la rénovation de la gare de Nice ont commencé en 2006. Au moment de signer un accord de partenariat, le Pôle d'Échanges Multimodal de Nice-Thiers a été créé en 2009. Il est composé de 100 personnes et est dirigé par le Directeur Général Adjoint de Gares & Connexions. Le Pôle d'Échanges Multimodal de Nice-Thiers est un établissement public à caractère administratif, placé sous le contrôle de l'État, du Département des Alpes-Maritimes et de la Communauté urbaine Nice Côte d'Azur. Il a pour mission de concevoir, réaliser et exploiter la gare multimodale de Nice-Thiers, ainsi que les services de transport qui y sont associés.

**Plus de confort en gare**  
Le Pôle d'Échanges Multimodal de Nice-Thiers est conçu pour offrir un confort optimal aux voyageurs. Les aménagements sont conçus pour répondre aux besoins des voyageurs en matière de confort, de sécurité et de facilité d'accès. Les services sont adaptés aux besoins des voyageurs.

**Des circulations intérieures plus fluides et sécurisées**  
Les circulations intérieures de la gare sont conçues pour être fluides et sécurisées. Les aménagements sont conçus pour répondre aux besoins des voyageurs en matière de confort, de sécurité et de facilité d'accès. Les services sont adaptés aux besoins des voyageurs.

**Plus de transports urbains**  
Le Pôle d'Échanges Multimodal de Nice-Thiers est conçu pour offrir un confort optimal aux voyageurs. Les aménagements sont conçus pour répondre aux besoins des voyageurs en matière de confort, de sécurité et de facilité d'accès. Les services sont adaptés aux besoins des voyageurs.

**Plus de services aux voyageurs**  
Le Pôle d'Échanges Multimodal de Nice-Thiers est conçu pour offrir un confort optimal aux voyageurs. Les aménagements sont conçus pour répondre aux besoins des voyageurs en matière de confort, de sécurité et de facilité d'accès. Les services sont adaptés aux besoins des voyageurs.

**Plus de trains**  
Le Pôle d'Échanges Multimodal de Nice-Thiers est conçu pour offrir un confort optimal aux voyageurs. Les aménagements sont conçus pour répondre aux besoins des voyageurs en matière de confort, de sécurité et de facilité d'accès. Les services sont adaptés aux besoins des voyageurs.

**Une gare écoresponsable et éco-citoyenne**  
Le Pôle d'Échanges Multimodal de Nice-Thiers est conçu pour offrir un confort optimal aux voyageurs. Les aménagements sont conçus pour répondre aux besoins des voyageurs en matière de confort, de sécurité et de facilité d'accès. Les services sont adaptés aux besoins des voyageurs.

# PÔLE D'ÉCHANGES MULTIMODAL DE NICE-THIERS

Une gare "cœur de ville"

**Internet**  
[www.gares-connexions.com](http://www.gares-connexions.com)

**Exposition permanente**  
en gare de Nice-Thiers

**Registre d'observations**  
en gare de Nice-Thiers  
du lundi au vendredi  
aux heures d'ouverture  
de l'espace de vente.

**Réunion publique**  
le mercredi 25 mai 2011, à 18h30  
au Théâtre de la Photographie  
et de l'Image,  
27, bd Dubouchage, Nice.

**PARTICIPEZ**  
À LA CONCERTATION PRÉALABLE  
du 25 mai au 24 juin 2011

**Gares & Connexions**

Logo of the French Republic, Région Provence-Alpes-Côte d'Azur, Conseil Général des Alpes-Maritimes, NICE CÔTE D'AZUR, and SNCF.

CONCERTATION PRÉALABLE  
DU 25 MAI AU 24 JUIN 2011


**PÔLE D'ÉCHANGES MULTIMODAL DE NICE-THIERS**

# Un projet ambitieux

au sein d'un vaste programme de rénovation urbaine

La Gare de Nice a été inaugurée en 1867. À l'époque, elle se trouvait en zone campagne ! Depuis, et son environnement a changé, les infrastructures de la gare ont évolué.

**Aujourd'hui,**  
l'environnement et le départ de la gare de Nice ont fortement évolué. Afin de faciliter le report modal vers les transports ferroviaires, la Région a financé le développement du TGV, le tram et une gare de 60 TIR pour en 2006 à 130 TIR pour en 2010. Il pourrait atteindre 180 TIR par l'horizon de la mise en service de la LGV PACA.



Face à la forte augmentation du nombre de voyageurs du transport ferroviaire et des transports urbains, un constat s'impose : la gare doit être adaptée pour accueillir l'accroissement des flux importants de voyageurs qu'elle connaît ou connaît dans les années à venir, dans des conditions de confort et de sécurité satisfaisantes. La Région Provence-Alpes-Côte d'Azur, le Département des Alpes-Maritimes, la Communauté urbaine Nice Côte d'Azur, Réseau Férria de France et SNCF ont décidé que la gare doit être l'objet d'un réaménagement en pôle d'échanges multimodal, en cohérence avec le projet de rénovation urbaine.

**Les grandes étapes du projet**

**Avril 2004,**  
à l'occasion de la réalisation de la ligne de tramway n°1, une première étude d'aménagement entre la gare et la station de tramway à 600 mètres.

**Décembre 2005,**  
signature d'une convention d'études préliminaires entre les partenaires du projet de réaménagement.

**3 décembre 2010,**  
le Comité de pilotage valide le projet de Pôle d'Échanges Multimodal de Nice-Thiers à l'unanimité des partenaires.

**2011,**  
signature de la convention de financement du projet entre les partenaires :  

- Région Provence-Alpes-Côte d'Azur
- Département des Alpes-Maritimes
- Communauté urbaine Nice Côte d'Azur
- Réseau Férria de France
- Gares & Connexions
- SNCF

**2012,**  
enquête publique environnementale, permis de construire.

**2013, réalisation 1<sup>ère</sup> phase**  

- réalisation du parvis et aménagement de la liaison piétonne avec la station de tramway,
- réalisation partielle du bâtiment voyageurs.

**2014-2015, réalisation 2<sup>e</sup> phase**  

- réalisation d'une passerelle d'accès aux quais avec ascenseurs,
- réaménagement des quais pour faciliter l'accès aux trains,
- mise aux normes pour les personnes à mobilité réduite,
- aménagement du bâtiment voyageurs,
- lancement du Pôle d'Échanges Multimodal.

**Un programme ambitieux**  
 Nice Côte d'Azur mène un vaste programme de réqualification urbaine sur plusieurs quartiers de l'axe Nice Sud du centre-ville. La cohérence de l'aménagement de la gare est importante aux yeux des partenaires du projet pour que le développement des transports publics et la rénovation urbaine soient complémentaires et indissociables. Les objectifs communs sont l'amélioration de la qualité de vie, la réqualification des espaces publics, la dynamisation du centre urbain ancien et la promotion de l'accessibilité ou se distinguent deux grandes opérations :
 

- La réhabilitation complète des locaux, des fonctions et des équipements intermodaux de la gare historique et l'édification d'un bâtiment de liaison efficace et agiles entre le tram, le métro, le tramway, les bus...
- Un programme d'opération pilotées par la Ville de Nice composé d'importants engagements sur un vaste secteur entre la Gare du Sud et la place Masséna dans lequel la gare joue un rôle central :
  - L'opération Gare du Sud pour valoriser un patrimoine de grande qualité. Ce projet allie équipements de proximité, animations, commerces et activités économiques. Il sera livré en 2013.
  - La réhabilitation des locaux de la boutique Nioca Com et la patrimonialisation des rues adjacentes.
  - La réqualification et la patrimonialisation de l'avenue Jean Médecin fin 2011.
  - La coulée verte, dont la réalisation sera achevée en 2013.

Gares & Connexions, Région PACA, Conseil Général Alpes-Maritimes, Communauté Urbaine Nice Côte d'Azur, Réseau Férria de France, SNCF

**PÔLE D'ÉCHANGES MULTIMODAL NICE-THIERS**

Concertation préalable du 25 mai au 24 juin 2011



Maï 2011

Gares & Connexions, Région PACA, Conseil Général Alpes-Maritimes, Communauté Urbaine Nice Côte d'Azur, Réseau Férria de France, SNCF

Gares & Connexions, SNCF

Maison, Marseille


Aujourd'hui un vaste programme d'opérations d'aménagement urbain en centre ville (la gare Nice-Thiers) est en cours de réalisation. Ce projet est un enjeu majeur pour la ville de Nice. Les habitants de la gare Nice-Thiers ont le droit de participer à l'élaboration de ce projet et de donner leur avis sur les propositions de la Commission d'Enquête Publique. Ce projet est un enjeu majeur pour la ville de Nice. Les habitants de la gare Nice-Thiers ont le droit de participer à l'élaboration de ce projet et de donner leur avis sur les propositions de la Commission d'Enquête Publique.

Participez à la concertation préalable du 25 mai au 24 juin 2011.

Gares & Connexions, Région PACA, Conseil Général Alpes-Maritimes, Communauté Urbaine Nice Côte d'Azur, Réseau Férria de France, SNCF

**PÔLE D'ÉCHANGES MULTIMODAL DE NICE-THIERS**

Une gare "cœur de ville"



**Internet**  
www.gares-connexions.com

**Exposition permanente**  
en gare Nice-Thiers

**Registre d'observations**  
en gare Nice-Thiers du lundi au samedi aux heures d'ouverture de l'espace de vente.

**Réunion publique**  
le mercredi 25 mai 2011 au Théâtre de la Photographie et de l'Image, 27, bd Dubouchage, Nice, à 18h30.

**PARTICIPEZ À LA CONCERTATION PRÉALABLE**  
du 25 mai au 24 juin 2011

Gares & Connexions, Région PACA, Conseil Général Alpes-Maritimes, Communauté Urbaine Nice Côte d'Azur, Réseau Férria de France, SNCF

PRÉSENTATION POWERPOINT  
 LETTRE AUX RIVERAINS  
 ANNONCES PRESSE  
 ROLLS-UP



Campagne de communication pour  
**le recyclage et la gestion des déchets**  
sur le territoire de la communauté urbaine



CONCEPTION ET DESIGN  
GRAPHIQUE DE GUIDES  
PRATIQUES SUR LES CONSIGNES  
DE TRI ET LE MODE D'EMPLOI DU  
COMPOSTAGE



### Ensemble CULTIVONS les bons gestes citoyens !

**COMPOSTER CHEZ SOI**

Pour soulager sa poubelle classique de déchets organiques dont elle peut se passer et produire un terreau naturel qui enrichit vos sols.

**QUELS DÉCHETS COMPOSTER ?**

- DÉCHETS DE CUISINE**: Ajoutez de broyat à chaque dépôt au composteur.
- DÉCHETS DE JARDIN**: Ajoutez de broyat à chaque dépôt au composteur.

**ATTENTION** : les restes de viande et de poisson, les coquilles, le sucre pour être sûr que les produits dérivés de viande sont bien protégés et séparés.

**Quel est VOTRE RÔLE ?**

**3 ÉTAPES À SUIVRE**

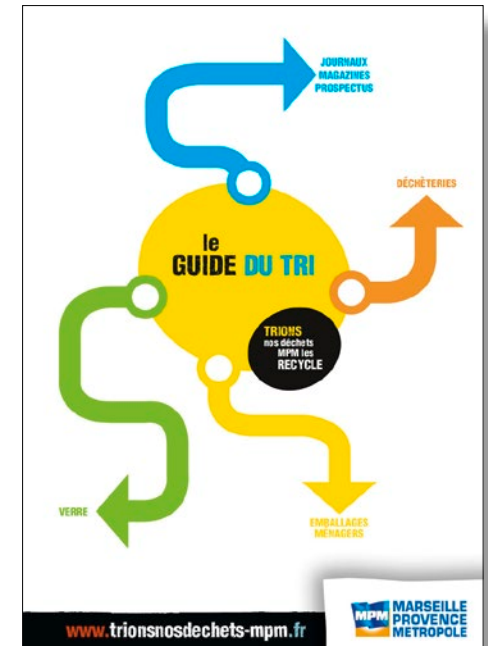
- 1 Apporter les bio déchets dans les bacs de compostage.
- 2 Participer au processus : rajouter du structurant à chaque dépôt, retourner le compost...
- 3 Récupérer ensuite le compost pour vos jardinières. Ce compost peut aussi être utilisé pour les jardinières de l'immeuble ou encore les espaces verts alentours.

**LE CAVEAUX ?** Le BIO-SEAU permet de collecter vos déchets bio dans votre logement.

**NE PAS METTRE DANS VOTRE COMPOSTEUR**

DÉCHETS DE JARDIN	DÉCHETS DE CUISINE	DÉCHETS MÉNAGERS NON ALIMENTAIRES
Déchets de jardin traités chimiquement Déchets végétaux trop grossiers (> à 2-3 cm) Plantes malades Mauvaises herbes rootées en graine Coupes de thuyas et de résineux Terre, gravier, sable, cailloux	Pelures d'agrumes (mandarines, orange, citron...) en grande quantité Os et arêtes en grande quantité Noyaux, coques de noix et noixettes en grande quantité Restes de viande et de poisson (sauf veau, oie et ranguère) Coquilles (huîtres et de moules)	Excréments d'animaux domestiques, félins, chiens Papiers et cartons Produits chimiques Grevats, plâtre Cigarettes Charbon de barbecue Huis de fibre en grande quantité

DÉPLIANTS 3 VOILETS, STICKER



MISE EN PLACE DE CONTENEURS ENTERRÉS.  
AFFICHES EN TROMPE L'ŒIL, MARQUAGE SOL



PLACE JEAN JAURÈS



COURS JULIEN





**MARQUAGE ET COVERING DES CAMIONS BENNE ET DU CAMION ÉCO-AMBADEURS**

## Communauté urbaine Marseille Provence Métropole

# RAPPORT ANNUEL 2011

### sur le prix et la qualité de service public d'élimination des DÉCHETS

- ALLAUCH
- CARPIGNAN-PROVENCE
- CARRON-LE-RICHT
- CASSIS
- CEYRESTE
- CHATELAIN-LES-MARITIMES
- LA CROIX
- ENGLÈS-LA-REDONNE
- GRANDS
- GRAND-LA-MARTE
- MAFQUANE
- MARTELLE
- MAURIN-LES-COULES
- MOULIERES-LA-BECQUOLE
- LE MOUV
- SAINT-VICTOIR
- SAUSSET-LES-PINS
- SEPTEMES-LES-VALLEES

**www.trionsnosdechets-mpm.fr**

**MIPPM MARSEILLE PROVENCE METROPOLE**

CONCEPTION ET DESIGN GRAPHIQUE  
DU RAPPORT ANNUEL 2011 SUR  
LE TRAITEMENT DES DÉCHETS

## LES COLLECTES SÉLECTIVES

### COLLECTE SÉLECTIVE EN POINTS D'APPORT VOLONTAIRE (PAV)

#### LA COLLECTE

La collecte sélective en points d'apport volontaire permet de récupérer les déchets triés et déposés par les riverains à proximité immédiate de leur domicile dans les colonnes prévues à cet effet.

La collecte en points d'apport volontaire (PAV) concerne les déchets suivants :

- Le verre.
- Les emballages.
- Les journaux, revues et magazines (JRM).
- Le biflux : emballages + journaux.

Les points d'apport volontaire sont collectés par des prestataires sur l'ensemble des communes de la Communauté urbaine. La fréquence de collecte dépend du remplissage des colonnes.

#### LES TONNAGES

La collecte sélective en points d'apport volontaire a permis de collecter **21341 tonnes** de déchets en 2011, et d'en valoriser **20266 tonnes** (95%), soit un taux de refus de 5%.

**10741 gares** quotidiennement **3 083 colonnes** en place sur le territoire en 2011.

#### ÉVALUATION DES TONNAGES COLLECTÉS EN POINTS D'APPORT VOLONTAIRE ET VALORISÉS

Année	Tonnage Collecté (tonnes)	Tonnage Valorisé (tonnes)
2006	10 000	9 500
2007	10 500	10 000
2008	11 000	10 500
2009	11 500	11 000
2010	12 000	11 500
2011	21 341	20 266

#### BENEFICIAIRES DU DÉCHETS NON COLLECTÉS

Catégorie	Tonnage (tonnes)
Verre	1 200
Papiers	1 200
Emballages	1 200
Autres	1 200

**95% des déchets recyclables des PAV sont valorisés.**

## LE TRAITEMENT DES DÉCHETS

### LE TRAITEMENT DES DÉCHETS PROPRES ET SECS

Les déchets propres et secs sont envoyés à la déchetterie de St Landrieux pour être traités. Les déchets humides sont envoyés à la déchetterie de St Landrieux pour être traités.

#### TONNAGES ENTRANTS 2011

10 000 tonnes de déchets propres et secs  
10 000 tonnes de déchets humides

#### LES CENTRES DE TRI

Les déchets sont triés dans les centres de tri pour être envoyés à la déchetterie de St Landrieux.

#### VALORISATION DES FLUX

Les déchets sont valorisés dans les usines de traitement pour être envoyés à la déchetterie de St Landrieux.

Flux	2006	2007	2008	2009	2010	2011
CDP	10 000	10 500	11 000	11 500	12 000	21 341
CDP-H	10 000	10 500	11 000	11 500	12 000	21 341
CDP-AM	10 000	10 500	11 000	11 500	12 000	21 341
CDP-AMH	10 000	10 500	11 000	11 500	12 000	21 341
CDP-AMH	10 000	10 500	11 000	11 500	12 000	21 341

## LA COLLECTE DES DÉCHETS MÉNAGERS

### et assésés sur le territoire de MIPPM

La Communauté urbaine Marseille Provence assure la collecte, la valorisation et l'élimination des déchets ménagers et assimilés pour l'ensemble de ses 18 communes membres.

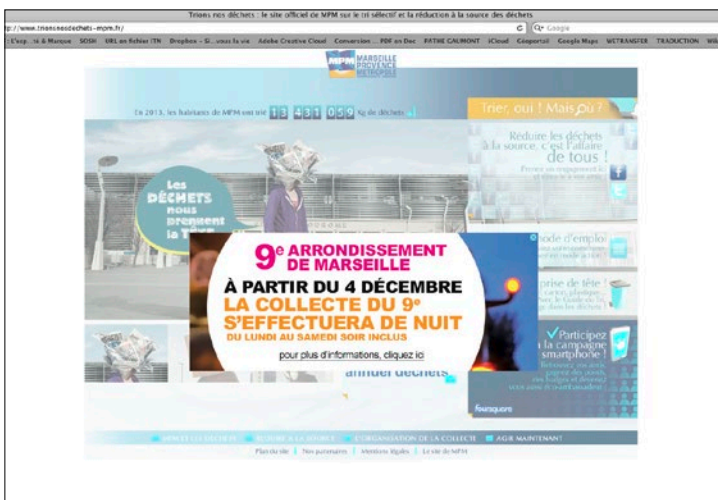
#### LE DÉCHÈTAGE

Le déchetage est assuré par les communes membres de la Communauté urbaine Marseille Provence Métropole.

#### LA COLLECTE DES DÉCHETS MÉNAGERS ET ASSIMILÉS

La collecte des déchets ménagers et assimilés est assurée par les communes membres de la Communauté urbaine Marseille Provence Métropole.

MISE EN PLACE D'UNE COMMUNICATION DE PROXIMITÉ  
 POUR LE PASSAGE EN COLLECTE DE NUIT  
 DANS LE 9<sup>È</sup> ARRONDISSEMENT DE MARSEILLE.  
 AFFICHETTE, ANNONCE PRESSE ET BANNIÈRE WEB



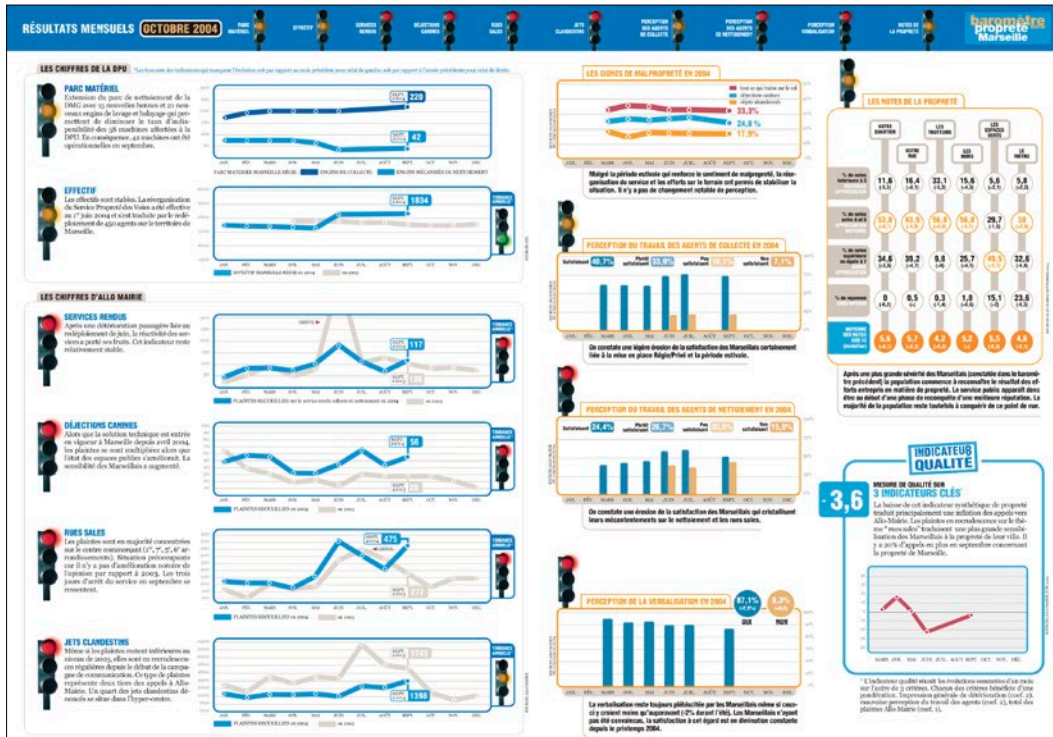


## Mission d'accompagnement pour la définition d'un plan de communication propreté.

### Ce travail a été mené en trois phases :

1. Réalisation d'un baromètre propreté à partir des données suivantes :
  - Sondage quantitatif de la perception de la propreté par les Marseillais
  - Statistiques des plaintes enregistrées auprès d'Allo Mairie
  - Etude qualitative auprès d'un panel d'habitants
2. Analyse des données et élaboration d'un plan d'action interne et externe.
3. Définition des outils de communication interne.





## N° 6 • OCTOBRE 2004

# baromètre propreté Marseille MPM

LES RÉSULTATS MENSUELS DE LA DIRECTION DE LA PROPRETÉ URBAINE

**DOCUMENT INTERNE**

### Impression de propreté par arrondissement (en %)

Arrondissement	Satisfaisante	Peu satisfaisante	Non satisfaisante
13001	0	7,1	53,6
13002	0	30	15
13003	8	16	16
13004	4,8	19	35,7
13005	8,8	15,8	35,1
13006	7	14	32,6
13007	8,7	26,1	17,4
13008	6,3	26,6	23,4
13009	13,7	11,8	35,3
13010	6,3	15,6	25
13011	21,9	6,3	15,6
13012	2	28	32
13013	6,4	17	31,9
13014	20,8	12,5	25
13015	0	23,8	28,6
13016	11,1	27,8	27,8

Même si un tiers des Marseillais dit avoir constaté une amélioration de la propreté de la ville, deux tiers de la population restent insatisfaits et demande une meilleure propreté de Marseille. La vigilance des Marseillais a augmenté, leur opinion reste stable.

**Impression générale de propreté**

améliorée	37% (+4,9)
stable	47,2% (+4,3)
détériorée	14,8% (+4,3)

**FAIT MARQUANT DU MOIS**

La campagne de communication a marqué les esprits : la vigilance des Marseillais a augmenté, la population apparaît désormais mieux sensibilisée à la propreté urbaine, mais reste insatisfaite. Globalement, l'état de l'opinion reste stable par rapport à celui de juin. Les efforts menés par MPM pour mieux accomplir sa mission de propreté urbaine sont donc perçus, mais restent d'une portée limitée et insuffisante pour être un levier efficace sur la propreté de Marseille et sur l'opinion des Marseillais. Les décisions importantes prises en 2003 pour réorganiser la propreté urbaine et mises en œuvre en 2004 ont porté leurs fruits. Il s'agit désormais des les prolonger et de pallier les carences actuelles par des solutions opérationnelles.

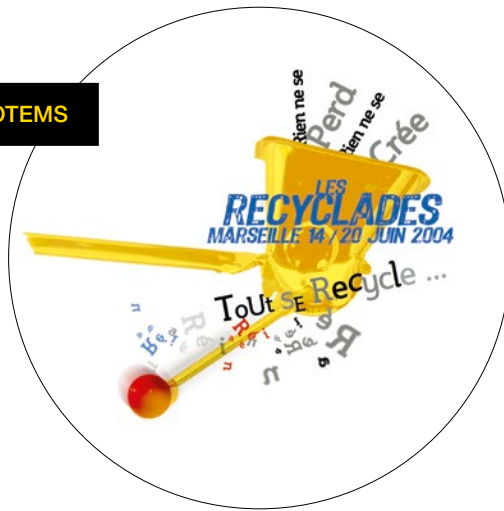
**MARQUE MPM**

**MARSEILLE PROVENCE METROPOLE COMMUNAUTE URBAINE**

Conception et réalisation d'un stand «Les recyclades». Cette manifestation nationale est relayée au plan local par les collectivités compétentes en matière de gestion des déchets.



VISUEL GÉNÉRIQUE, MUPI, TOTEMS



PROMOTION DU TRI SÉLECTIF SUR LE TERRITOIRE DE LA COMMUNAUTÉ URBAINE



"Révélateur d'intérêts"

### LES EMBALLAGES EN VERRE

Le verre est 100% recyclable à l'infini.

10 = 1

Le verre est le plus ancien des matériaux recyclés en France.

Grâce aux nouvelles pratiques de fabrication des bouteilles en verre.

**POUR RECYCLER NOS DÉCHETS ASSIMILÉS, UNE SEULE SOLUTION : LE TRI.**

ATTENTION N'Y JETEZ PAS !

1 400 000 tonnes de verre sont collectées chaque année en France.

Soit 3,5 milliards de bouteilles.

100% recyclable à l'infini.

### LES ENJEUX

Nous n'avons jamais été aussi nombreux, nous produisons de plus en plus de déchets, c'est à nous de réduire nos besoins et nos ressources naturelles.

### POURQUOI TRIER, CHEZ SOI AVANT LA COLLECTE ?

LES DÉCHETS SONT CLASSÉS EN 5 CATEGORIES :

1. Les déchets verts (branches, déchets de jardin, etc.)
2. Les déchets encombrants (meubles, électroménager, etc.)
3. Les déchets dangereux (produits chimiques, médicaments, etc.)
4. Les déchets ménagers (papiers, plastiques, verre, etc.)
5. Les déchets industriels (déchets de construction, etc.)

### POURQUOI ET COMMENT PRODUIT-ON DES DÉCHETS ?

LES CONSOMMATEURS : C'est à nous de réduire nos besoins et nos ressources naturelles.

### QUI DOIT TRIER ?

LES DÉCHETS SONT CLASSÉS EN 5 CATEGORIES :

1. Les déchets verts (branches, déchets de jardin, etc.)
2. Les déchets encombrants (meubles, électroménager, etc.)
3. Les déchets dangereux (produits chimiques, médicaments, etc.)
4. Les déchets ménagers (papiers, plastiques, verre, etc.)
5. Les déchets industriels (déchets de construction, etc.)

### EST-IL POSSIBLE DE PRODUIRE MOINS DE DÉCHETS ?

LES CONSOMMATEURS : C'est à nous de réduire nos besoins et nos ressources naturelles.

### HISTOIRE DE LA COLLECTE DES DÉCHETS

De la Révolution à nos jours, les problèmes de déchets ont toujours existé. Les modes de collecte ont évolué au fil du temps, passant de la simple poubelle à la collecte sélective.

En 1793, la loi de la Convention nationale a institué la collecte des déchets. C'est à cette époque que les poubelles ont été introduites dans les villes.

En 1859, la loi de la Commune de Paris a institué la collecte des déchets. C'est à cette époque que les poubelles ont été introduites dans les villes.

En 1904, la loi de la Commune de Paris a institué la collecte des déchets. C'est à cette époque que les poubelles ont été introduites dans les villes.

En 1954, la loi de la Commune de Paris a institué la collecte des déchets. C'est à cette époque que les poubelles ont été introduites dans les villes.

En 1964, la loi de la Commune de Paris a institué la collecte des déchets. C'est à cette époque que les poubelles ont été introduites dans les villes.

En 1974, la loi de la Commune de Paris a institué la collecte des déchets. C'est à cette époque que les poubelles ont été introduites dans les villes.

En 1984, la loi de la Commune de Paris a institué la collecte des déchets. C'est à cette époque que les poubelles ont été introduites dans les villes.

En 1994, la loi de la Commune de Paris a institué la collecte des déchets. C'est à cette époque que les poubelles ont été introduites dans les villes.

En 2004, la loi de la Commune de Paris a institué la collecte des déchets. C'est à cette époque que les poubelles ont été introduites dans les villes.

En 2014, la loi de la Commune de Paris a institué la collecte des déchets. C'est à cette époque que les poubelles ont été introduites dans les villes.

En 2024, la loi de la Commune de Paris a institué la collecte des déchets. C'est à cette époque que les poubelles ont été introduites dans les villes.

### LES PAPIERS

Le papier est 100% recyclable à l'infini.

3 = 1

Le papier est le plus ancien des matériaux recyclés en France.

Grâce aux nouvelles pratiques de fabrication du papier.

**POUR RECYCLER NOS DÉCHETS ASSIMILÉS, UNE SEULE SOLUTION : LE TRI.**

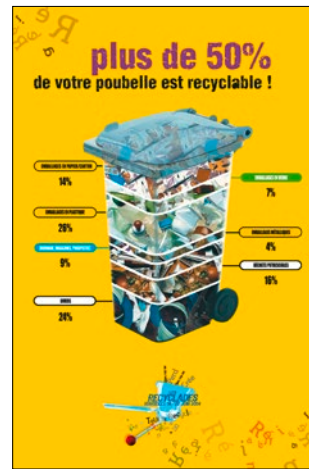
ATTENTION N'Y JETEZ PAS !

3 = 1

Le papier est le plus ancien des matériaux recyclés en France.

Grâce aux nouvelles pratiques de fabrication du papier.

PANNEAUX



**pensez**  
aux déchets spécifiques

CERTAINS DÉCHETS  
COMME LES MÉDICAMENTS  
ET LEURS EMBALLAGES  
DOIVENT ÊTRE RAPPORTÉS  
À LA PHARMACIE  
QUI DISPOSE  
D'UN SYSTÈME  
DE RÉCUPÉRATION  
SPÉCIALEMENT CONÇU  
À CET EFFET.

**ramassez,**  
n'jetez plus n'importe quoi n'importe où !

LA RUE APPARTIENT À TOUS. IL APPARTIENT À TOUS DE LA GARDER PROPRE. JETER À TERRE N'EST PAS SE DÉBARRASSER. C'EST ENCOMBRER ENCORE UN PEU PLUS LA VILLE.

**durée de vie des déchets**

- PELURE DE FRUIT - 3 à 6 mois
- MOUCHOIR EN PAPIER - 3 mois
- FILTRE DE CIGARETTE - 1 à 2 ans
- CHEMING-GUM - 5 ans
- CANNETTE - 10 à 100 ans
- SAC EN PLASTIQUE - 100 à 1000 ans
- CARTE TÉLÉPHONIQUE - 1000 ans
- MORCEAU DE VERRE - 4000 ans

**LA TABLE DU RECYCLAGE**

Trier, c'est donner...

...une nouvelle vie aux déchets

## Documents de bilan annuel de la DREAL



